

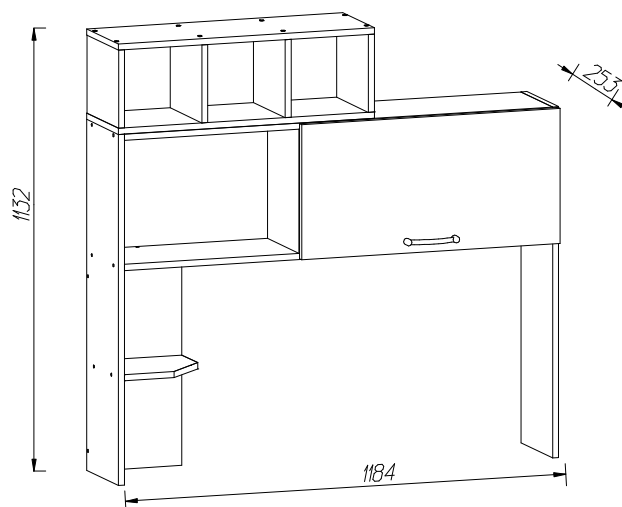
Инструкция по сборке

Для удобства транспортировки и сохранности внешнего вида изделия изготовлены в разобранном виде
Прежде чем приступить к сборке изделия, внимательно ознакомьтесь с данной инструкцией.

Скомплектуйте фурнитуру и детали согласно спецификации. При ударах по деталям необходимо применять брусок, обернутый тканью. Изделие необходимо собирать на ровном месте, покрытом тканью или бумагой.

Инструмент для сборки: молоток маленький, отвертка с крестообразным шлицем, отвертка с прямым шлицем,

Полка надставка



ИНСТРУКЦИЯ ПО ЭКСПЛУАТАЦИИ И УХОДУ ЗА МЕБЕЛЬЮ

Сохранность мебели и срок ее службы зависят не только от качества материалов и изготовления, но также и от правильного ухода за мебелью при ее эксплуатации. Мебель, выпускаемая ОАО "Можгинский лесокомбинат", необходимо эксплуатировать в сухих проветриваемых помещениях при температуре воздуха от 10*до 28*С и относительной влажности 50-70%

ЗАПРЕЩАЕТСЯ:

- ставить любую мебель около источников тепла (печи, камины, батареи отопления);
- содержать мебель в сырых непроветриваемых помещениях мебель боится сырости;
- использовать для чистки различные абразивные порошки и пасты;
- устанавливать мебель под прямые солнечные лучи, т.к. возможны изменения цвета и порча внешнего вида изделия.
- протирать изделия с фотопечатью спиртосодержащими растворами.**

СЛЕДУЕТ:

- беречь все поверхности мебели от механических повреждений, от воздействия кислот, щелочей, спиртов, растворителей;
- периодически подтягивать винты, шурупы.
- чистить поверхность мебели можно только мягкими тканями с применением мыла с последующей протиркой насухо.

ГАРАНТИЙНЫЙ ТАЛОН

1 Претензии по качеству и некомплектности должны направляться покупателем непосредственно в магазин, где была приобретена мебель, с обязательным приложением товарного чека.

2 По дефектам, появившимся из-за несоблюдения правил эксплуатации и ухода за мебелью, претензии не принимаются.

Предприятие – изготовитель гарантирует покупателю сохранение всех качественных показателей мебели, обусловленных ГОСТ 16371-2014, в течение 24 месяцев, с момента продажи магазином, при условии соблюдения правил сборки и эксплуатации.

Срок службы-10лет.

Дата выпуска _____

Штамп ОТК

Дата продажи магазином _____

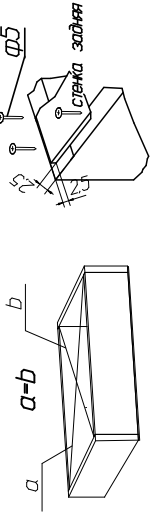
Штамп магазина

Уважаемые покупатели! При соблюдении правил ухода и эксплуатации Ваша мебель прослужит значительно дольше.

Спецификация деталей

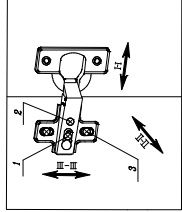
Наименование	Поз	Кол-во	Размеры, мм
Стенка вертикальная левая/правая	71/7a	2	234x300
Стенка горизонтальная	72	1	234x152
Стенка горизонтальная	72a	1	234x152
Перегородка вертикальная	73	1	234x308
Полка	74	1	232x206
Дверка	62	1	685x347
Задняя стенка ДВП (o)	76	1	490x345
Задняя стенка ДВП (o)	77	1	688x345
Стенка вертикальная	78	4	234x300
Стенка горизонтальная	79	2	689x234
Стенка задняя (ДВПo)	80	1	682x227
Стенка вертикальная	81a	1	550x234

Схема установки задней стенки шкафа и ящика.



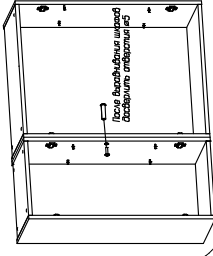
Начните сборку каркаса. Проверьте перпендикулярность и параллельность швов и зафиксируйте с помощью задней стенки из ДВП, как указано на рисунке, не нарушая диагонали. Помните, что от этого зависит правильность работы выдвижных ящиков и створок.

Схема регулировки двери



Регулировка по высоте (Ф-П)
Ослабить шурупы (3) выравнивать дверь по высоте и снова затянуть шурупы.
Регулировка расстояния от корпуса (F-П)
Ослабить установочный винт (1) и отрегулировать расстояние между корпусом и дверью. Затем установочный винт снова затянуть.
Регулировка наклона двери (П-П)
Ослабить установочный винт (1) регулировочным винтом (2) отрегулировать наклон двери. Установочный винт снова затянуть.

Установка и стяжка корпусов шкафов

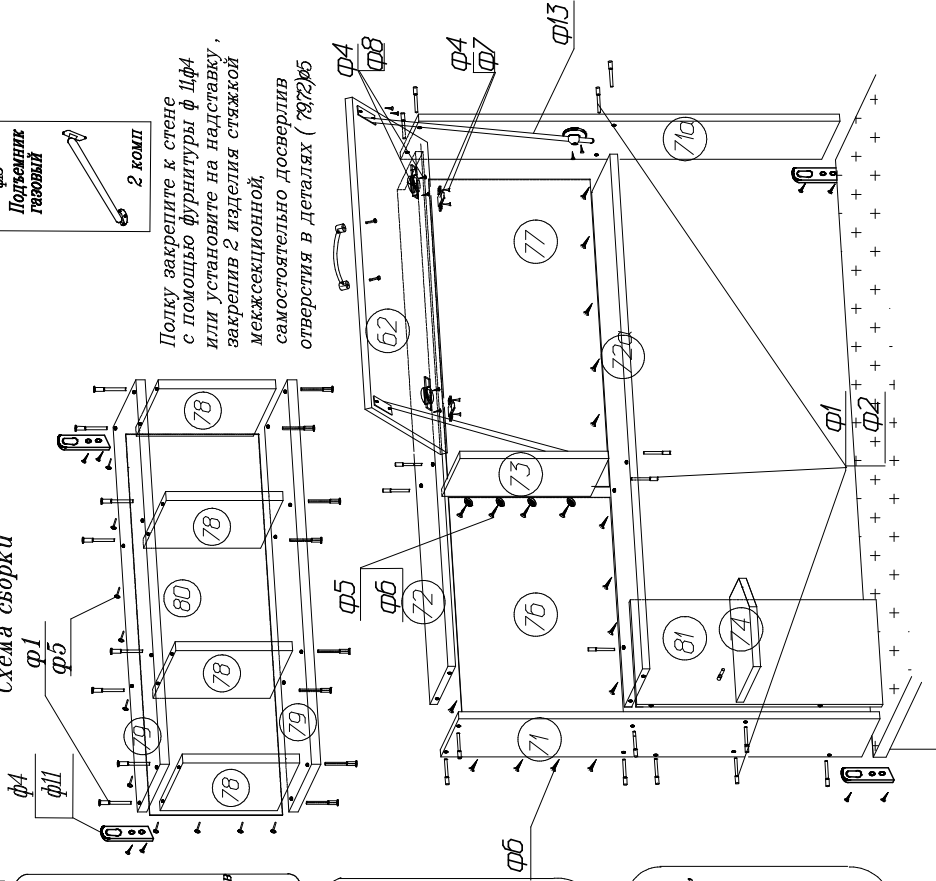


Во избежание опрокидывания шкафов, зафиксируйте его с рядом стоящими шкафами, просверлив самостоятельно отверстия 65 мм в стенках вертикальных и скрепив их между собой стяжкой межсекционной.

Спецификация фурнитуры

Ф1 Винт-конфирмат	Ф2 Ключ	Ф3 Шуруп 4x3	Ф4 Шуруп 4x6	Ф5 Гвоздь 2x20	Ф6 Планка	Ф7 Корпус
34шт.	1 шт.	4 шт.	12 шт.	44 шт.	2 шт.	2 шт.
Ф11 Подвеска	Стяжка межсекционная	Ф9 Муфта/стяжка	Ф8 Ручка	Ф10 Амортизатор	Ф11 Шуруп 3x20	Ф12 Шайба мебельная
4 шт.	Винт	4 шт.	1 шт.	2 шт.	4 шт.	4 шт.
Ф13 Подъемник газовый						
2 комп.						

Схема сборки



Полку закрепите к стене с помощью фурнитуры Ф 11Ф4 или установите на надставку, закрепив 2 изделия стяжкой межсекционной, самостоятельно досверлив отверстия в деталях (73,72)Ф5

Полку – надставку закрепить на столе письменном с помощью Ф4, Ф11

Изготовитель оставляет за собой право на внесение изменений в детализовку изделия, состав, вид и комплектность фурнитуры.

Сохраняйте инструкции и этикетки с упаковок до окончания гарантийного срока